

# Epilogo baten distira. Albertoren azken garaiko bi lan



Jaime Brihuega

**BILBOKO ARTE  
EDERREN MUSEOA  
MUSEO DE BELLAS  
ARTES DE BILBAO**

Testu hau Creative Commons lizentziapean (mota: Aitortu–EzKomertziala-LanEratorririkGabe) argitaratu da (by-nc-nd) 4.0 international. Beraz, berau banatu, kopiatu eta erreproduzitu daiteke (edukian aldaketarik egin gabe), betiere, irakaskuntza edo ikerketarako helburuekin, eta egilea eta jatorria aitortuta. Ezin da merkataritza helburuetarako erabili. Lizentzia honen baldintzak <http://creativecommons.org/licenses/by-ncnd/4.0/legalcode> webgunean kontsultatu daitezke.



Ezin dira irudiak erabili eta erreproduzitu, argazkien eta/edo lanen egile-eskubideen jabeek berariazko baimena eman ezean.

© Testuenak: Bilboko Arte Ederren Museoa Fundazioa-Fundación Museo de Bellas Artes de Bilbao

#### **Argazki-kredituak**

© Archivo Fotográfico C.A.C.- Museo Patio Herreriano, Valladolid: 14. eta 16. ir.

© Bilboko Arte Ederren Museoa-Museo de Bellas Artes de Bilbao: 1.-2. ir.

© Colección Banco Santander: 5. eta 18. ir.

© Colección MACBA. Fundación MACBA. Gasull Fotografía: 9. eta 11. ir.

© Colecciones ICO, Madrid. Foto: David Serrano Pascual: 19.-20. ir.

© IVAM, Institut Valencià d'Art Modern, Generalitat: 4. ir.

© Museo Nacional Centro de Arte Reina Sofía: 3., 6., 8., 10., 12.-13. eta 17. ir.

Argitalpena:

*Buletina = Boletín = Bulletin.* Bilbao : Bilboko Arte Ederren Museoa = Museo de Bellas Artes de Bilbao = Bilbao Fine Arts Museum, 9. zenb., 2015, 165.-192. or.

Babeslea:



**metro bilbao**

**A**lbertoren bi lan ditu Bilboko Arte Ederren Museoak: *Izenbururik gabe (Otidun emakumea)* zurezko eskultura [1. ir.] eta *Figurak paisaiarekin* [2. ir.] paper gaineko *gouache* handia, 1960-1962 ingurukoak biak. 1981ean eta 1972an sartu ziren bilduman, hurrenez hurren. Esanahi berezia izan zuten batak zein besteak artistaren ibilbidean, adierazgarritasun handiz azaltzen baitute haren produkzio plastikoaren heldutasunaren gailurra.

## Albertoren ibilbide artistikoa eta bizitza

Alberto Sánchez Pérez (Toledo, 1895-Mosku, 1962) XX. mendeko espainiar eskulturaren figura aipagarriena bat da, bai Gerra Zibilaren amaiera bitartean Espainian sortu zen abangoardiako arteari dagokionez, bai une horretatik aurrera erbestean espainiar artistek landutakoari dagokionez. Horren erakusgarri dira azken hamarkadetan Albertoren bizitzari eta lanari buruz argitaratu den bibliografia oparoa eta artista argumentu nagusizat hartu duten erakusketa ugariak<sup>1</sup>.

Jatorri apalekoa eta prestakuntza akademikorik gabea zen, eta landa eremuetako ohiko lanak egin behar izan zituen haurtzaroan Toledon, eta errementaldegi bateko laguntzaile gisa ere jardun zuen<sup>2</sup>. 1907an Madrilera joan zen bizitzera, eta han aprendiz gisa jardun zuen, eskulturak husteko tailer batean; baina berehala hasi zen okin gisa lanean. Artistaren gizarte mailari dagozkion baldintza horiek gorabehera, haurtzarotik beretik, eta izugarriko bokazioa izanik, sorkuntza artistikoari uztarturiko etorkizuna eratzen joan zen<sup>3</sup>. Herri eta landa eremuko iruditeriarekiko hurbiltasuna eta burdin lanetan edo ogi-orea moldatzen lortutako esperientzia tresna ezin hobeak izan ziren etorkizun horri forma emateko.

Albertok Madrilgo Herriko Etxe batean lortu zuen eskola mailako prestakuntza, militante sozialista baten eskutik jasotako eskolei esker; eta berehala eman zituen lehenengo urratsak marrazketaren eta modelatua- ren eremuan. 1910eko hamarkadaren erdialdean, Francisco Mateosekin batera, artearen gizarte funtzioaz

---

1 Albertori buruzko bibliografia ugariaren artean (artikuluen, liburuen, erakusketa katalogoen edo lan akademikoen bitartez argitaratua), aipatzekoak dira, erreferentziazko bigarren iturri gisa, honako hauek: Martín 1964 (Albertori buruzko lehenengo monografia, Hungarian gaztelaniaz argitaratua, eta banaketa oso zabala izan zuen Espainian), Bozal 1965, Madril 1970 (Albertok Gerra Zibilaren ondoren egindako lanari buruz Espainian antolatutako lehenengo erakusketaren katalogoa), Litoral 1971, Robles Vizcaíno 1974, Alberto 1975 (Albertok hainbat garaitan idatzitako testu ugari ditu), Azcoaga 1977, Brihuega 1980, Gómez Cedillo 1992, Toledo 1995, Madril/Bilbao 1995, Bilbao 1997, Madril 1999, Madril/Toledo/Bartzelona 2001 eta Alacant 2011 (Vallecasko estetikak arte plastikoetan izandako proiektuak ez ezik, literaturarekin izandako harreman estuari heltzen dio). Guztietan osoena Madril/Toledo/Bartzelona 2001 da, komisarioen testuekin batera, Juan Manuel Bonet, Valeriano Bozal, Eugenio Carmona, Robert S. Lubar, Javier Pérez Segura eta Alfonso Gómez Cedilloren testuak ere jasotzen ditu; horrez gainera, Centro de Arte Reina Sofía Museo Nazionaleko zaharberritze taldearen txosten bat, Albertoren lanaren izaera fisikoari eta gauzatzeko baliatutako prozedurei buruzkoa.

2 Albertok, umetan, Toledon egin zuen lan txerrizain gisa, eta baita gurdizain laguntzaile gisa ere. Errementaldegian aprendiz jardutearen ondorioz, gaitz bat sortu zitzaion begian, eta Madrilera joan zen. Ordurako familia hara joana zen, familiaren negozioak porrot egin ostean.

3 Francisco Mateosen lekukotasun fidagarria dago, zeinak aipatzen dituen Albertoren umetako fantasiak sortutako proiektuak. Horien arteko bat premonitorioa izan zen: metal dirdiratuz osatutako iturri bat irudikatzen zuen, parraila baten modura landuta, eta, gelditzen ziren tartetxoetan, babesa hartzen zuten txoriek, atsegin hartzen zuten gizakien begiradak eta edaten zuten idiek (Mateos 1926).



1. Alberto Sánchez (1895-1962)  
*Izenbururik gabe edo Otidun andrea*, c. 1960-1962  
Egurra. 76,7 x 30 x 39 cm  
Bilboko Arte Ederren Museoa  
Inb. zenb.: 82/339

© Babestutako materiala



2. Alberto Sánchez (1895-1962)  
*Figurak paisaiarekin*, c. 1960-1962  
*Gouachea* paperean. 152 x 300 cm  
Bilboko Arte Ederren Museoa  
Inb. zenb.: 82/338

interesatzen hasi zen, eta, horren ondorioz, hasiberriak ziren bi artista haiek iraultzaren eitea zuten proiektu utopikoak irudikatu zituzten, Europako abangoardia artistikoei buruz sortzen ari ziren albisteekin bat eginez<sup>4</sup>. Abangoardiako formekiko joera horretan, funtsezkoa izan zen Diego Rivera eta María Blancharden lanak zuzenean ezagutzea, 1915ean Madrilén Ramón Gómez de la Sernaren ekimenez antolatutako *Erabateko margolariei buruzko erakusketan* jarri baitziren ikusgai<sup>5</sup>. Albertok Melillara joan behar izan zuen soldaduska egitera, eta, horren ondorioz, banandu egin behar izan zuten bi artista gazteek.

1922. urteaz geroztik, Rafael Barradas margolariarekin izandako adiskidetasuna gertaera erabakigarria izan zen. Albertok, uruguaiar artistaren eskutik, Milan, Paris, Bartzelona eta Madrilén loratzen ari ziren abangoardiak ezagutu ahal izan zituen. Eta, aldi berean, Albertoren kezka politikoen lekuko izan zenez, Barradasek, Madrilgo abangoardiaren ahotsa une horretan, bokazio sozialaz bete zuen ordu arte bere pinturak egindako ibilbide «bibrazionista» eta «klownista»<sup>6</sup>. Barradas ezagutu zuenean, halaber, Albertok harreman zuzena izan zuen une hartan Madrilgo abangoardismoari forma ematen ari zitzaizen intelektual, idazle eta artistekin (Federico García Lorca, Gabriel García Maroto, Manuel Abril, Garrán karikaturista, Maruja Mallo, Rafael Cansinos Assens, Ángel Ferrant, Salvador Dalí...)<sup>7</sup>.

1925eko *Iberiar Artisten Elkartearen Erakusketan* egindako agerraldia izan zen Albertok Espainiako esparru artistikoan egindako lehenengo agerpen aipagarria. Funtsezko erakusketa izan zen hura espainiar artearen modernizazio prozesuan, Madrilgo Retiro parkeko jauregietatik abiatuta mugimendu haren protagonista asko eman baitzituen ezagutzera, hala nola Dalí, Palencia, Cossío, Maroto, Peinado, Ucelay, Moreno Villa, Sáenz de Tejada, Bores, Guezala, Pelegrín, Ferrant eta modernotasunari adi zeuden beste hainbat gazte; azken horiek aukera izan zuten ordurako ospea zuten artistekin hormak erdibanatzeko; esate baterako, Barradas, Arteta, Piñole, Pichot, Solana eta Echevarriarekin<sup>8</sup>. Erakusketa hartan, errealismo sozialaz gainera<sup>9</sup>, Albertok osagai kubo-futuristako marrazkiak eta eskulturak erakutsi zituen –esate baterako, *Itsua bandurriarekin* [3. ir.], *Euskal gurdizaina* (MNCARS, Madril) eta *María de Padilla* [4. ir.], 1923 eta 1925 bitartekoak guztiak–; baina, aldi berean, gai ziren Europan nagusi zen eta Espainian sortzen ari zen «ordenara itzulera» pentsamoldearen inguruko ikuskera berriekin bat egiteko; hala gertatzen da, esate baterako, 1923-1925 urteetako *Emakume nekazaria* lanarekin (MNCARS, Madril).

1926. eta 1928. urteen bitartean, Toledoko Diputazioaren beka bat izan zuen Albertok, eta, horri esker, indar handiagoarekin lan egin ahal izan zuen; kutsu kubo-futuristako hizkuntza bisualean barrena aurrera egin zuen<sup>10</sup> eta Madrilgo erakusketa garrantzitsuren batean parte hartu ahal izan zuen<sup>11</sup>. Edonola ere, haren ekonomia hauskorrak ez zion atsedunik eman urte batzuk igaro ziren arte; hainbat erakusketa eginak zituelarik eta erreferentziatzko pertsonaia izanik Madrilgo berrikuntza artistikoko giroetan, marrazketako irakasle plaza lortu zuen El Escorial Institutuan, 1933. urtean.

---

4 Biek amestu zuten arkitektura futurista gisa sortutako Herri Etxe bat (Ibid.). Itxura denez, garai horretan, Albertok eta Mateosek bidaia bat egin zuten Portugalera.

5 1925. urtearen aurreko madrildar abangoardia artistikoari buruz, cfr. García García 2005.

6 «Bibrazionismoa» eta «clownismoa» Barradasek sortutako izenak izan ziren, 1917 eta 1922 bitartean egindako pinturari buruz jarduteko. Albertorekin kezkatu partekatu ondoren, Barradasek «kartoiaren plastika» izena jarri zion.

7 Harreman horien ondorioz, Alberto bere marrazkiak abangoardiako aldizkarietan argitaratzen hasi zen, besteak beste, Coruñaiko *Alfar* eta Lugoko *Ronsel*-en.

8 Cfr. ESAIaren oroitzapenezko erakusketari dagokion katalogoa (Madril/Bilbao 1995).

9 *Iberiarren* erakusketan egon ez bazen ere, errealismo sozial horren adibide adierazgarri bat *La corrala* akuarela da, 1925-1926 (bilduma partikularra).

10 1929. urte inguruan, hizkuntza kubo-futurista horri osagai biomorfoak eta zeinu izaerako hizkuntza bisuala eransten hasi ziren, Parisen figurazio lirikoaren protagonista ziren espainiar artistek erabiltzen ari zirenetik ez oso urrun.

11 Alberto izan zen Frantziako hiriburura joan gabe 1929ko martxoan Sociedad de Cursos y Conferencias elkarteak Madrilgo Lorategi Botanikoan antolatutako *Exposición de pinturas y esculturas de españoles residentes en París* erakusketan parte hartu zuen artista bakarra.



3. Alberto Sánchez (1895-1962)  
*Bandurriadun itsua*, 1923-1925  
Igeltso polikromatua. 51 x 14 x 13 cm  
Centro de Arte Reina Sofía Museo Nazionala, Madril  
Inb. zenb.: AD01812



4. Alberto Sánchez (1895-1962)  
*Padillako María*, 1923  
Igeltso polikromatua. 92,3 x 39 x 33 cm  
IVAM, Institut Valencià d'Art Modern, Generalitat



5. Alberto Sánchez (1895-1962)  
*Numancia* lanaren eszenografiarako zirriborroa, 1936  
 Akuarela paperean. 54,5 x 73,5 cm  
 Banco Santander bilduma

Bigarren Errepublika aldarrikatu baino hilabete batzuk lehenago, Toledoko eskultoreak, Benjamín Palencia albacetetarrarekin eta Pancho Lasso kanariar eskultorearekin batera, gaur egun Vallecasko Eskola izenez ezagutzen dena jarri zuen abian, eta hura izan zen Albertoren estetikaren hipozentro poetikoa<sup>12</sup>.

Vallecasko «eskola» mitikoa sortu eta Gerra Zibila piztu bitartean, esperientzia inizatiko poetikoekin bat egin zuten Espainia osotik etorritako artistek, idazleek eta intelektualek –Maruja Mallo, Manuel Díaz Caneja, Antonio Rodríguez Luna, Eduardo Díaz Yepes, Antonio Ballester, Nicolás de Lekuona, Francisco Mateos, Jorge Oteiza, Miguel Hernández, Rafael Alberti, Gil Bel, Luis Felipe Vivanco, José Herrera Petere eta Federico García Lorca (beharbada baita Moreno Villa ere)— eta baita bi poeta hispanoamerikar handik ere: Pablo Nerudak eta Raúl González Tuñónek, alegia. Hau da, Vallecasen elkartu ziren errepublikako distira kulturaren protagonista eztabaidaezinak, eta horrek lagundu zion Albertori Espainiako kulturaren arloarekin gero eta modu biziagoan bat egiten. Horren guztiaren ondorioz, parte hartu zuten artisten margolan eta eskultura multzo handiaz gainera, testu ugari sortu zituzten esperientzian parte hartu zuten idazleek (programatikoak eta literarioak), Vallecasko Poetika izenez adieraz daitekeenaren emaitza gisa<sup>13</sup>. Horien guztien artean, eta benetako manifestu baten modura, aipatzekoa da Albertoren «*Palabras de un escultor*» (*Eskultore baten hitzak*)<sup>14</sup> testua.

Toledoko eskultorearen vallecasko lana Espainian Gerra Zibilak eztanda egin bitartean antolatutako zenbait erakusketatan erakutsi zen<sup>15</sup>. Ez da ahaztu behar Albertok Vallecasko hizkuntza bisual horren bitartez osatu-

12 Vallecasko Eskola izendapena ez zen 1930eko hamarkadan erabili. Albertok erabili zuen 1960ko udan Moskun idatzi eta Valentzian argitaratu zuen testu autobiografiko batean (Alberto 1975). Gero, askotan baliatu du historiografiak. Edonola ere, poliki-poliki indartzen ari da Vallecasko Poetika esamoldea.

13 Ugaria da, halaber, Vallecasko Eskolari buruzko bibliografia. Argitaratutako argitalpen osoena Alacant 2011 erakusketaren katalogoa da. Lan horretan biltzen dira Vallecasko esperientziaren inguruan sortutako testu guztiak, bai Albertok eta Palencia sortuak, eta bai bertako esperientzian parte hartu zuten hainbat artista eta idazlerenak.

14 Alberto 1933.

15 Albertok Benjamín Palenciaarekin batera erakutsi zituen bere lanak, Madrilgo Ateneon, 1931ko ekainean. Urte horretako urrian, eta areto horretan bertan, bakarkako erakusketa egin zuen. 1933ko ekainean, Madrilgo Udazkeneko Aretoan, Grupo Constructivo taldearekin parte hartu zuen; eta, 1936ko apirilean, banakako erakusketa bat egin zuen ADLANen (Amigos de Las Artes Nuevas) Madrilgo aretoan.



tako hainbat oihal La Barraca<sup>16</sup> lorquiar antzerki ibiltariak antzetzutako lanak enkoadratu zituela, eta baita hainbat hiritan estreinatutako beste antzerki-ikuskezun batzuk ere [5. ir.]<sup>17</sup>. Era berean, aipatzekoa da estetika horrekin berarekin Albertok eta beste «vallecar» batzuek (Maruja Mallo, Benjamín Palencia, Eduardo Díaz Yepes, Francisco Mateos, Antonio Rodríguez Luna edo José Moreno Villak) Grupo de Artistas de Arte Constructivo taldearen 1933ko jardueretan parte hartu zutela, Torres García denboraldi labur batez Espainiara itzuli zenean antolatatu zituenetan, hain zuzen ere.

Albertoren vallecar estetika Madril hiriaren inguruan zein Guadalajara eta Toledoko landan inspirazio bila taldean egindako inimizazio-ibilaldietan sortu zen. Naturarekin edo hiriko bazter eta simaurtegiekin egindako fusio poetikoko une horien lekuko gisa, margolanak eta eskulturak sortu ziren, zeintzuetan nahasten baitira mezu telurikoak, landakoak, jatorrak, herrikoiak edo, besterik gabe, hiri ingurukoak, modernotasun bokazioarekin elkarri lotuak. Forma horiek hizkuntza biomorfo baten bitartez adierazi zituen, Tanguy edo Dalí surrealistek erabilitako hizkuntzatik oso hurbil, hogeiko hamarkadaren hasierako Miróren iruditeria poetikoarekin elkar hartuta eta nazioarteko eskulturaren joera aurreratuenen (Brancusi, Arp eta Henry Moore, adibidez) maila berean jartzeko gai, edo Picassok hogeiko hamarkadaren amaieran egin eta abangoardiako aldizkariak zabalduetako eskultura proiektuen maila berean.

Albertoren vallecar lan gehienak Gerra Zibilean desagertu ziren, eta argazkien lekukotzari esker baino ez dira ezagutzen. Baina gaur egun arte gorde diren<sup>18</sup> eskultura, marrazki eta ur margoek irmotasun fisiko limurtzaileak erakusten dute Albertoren lanak aurrerantzean iradokiko duen pulstio ia panteista hori. Hurbileko nortasun ezaugarritzat eta, aldi berean, infiniturantz zabalduko atalasetzat hartzen duen naturaren adierazpena dira; eskura dagoen eta orainarekin solidarioa den infinitu bat, zeinetan alderdi zoologikoa, bejetala eta geologikoa amaierarik gabeko bizi tentsioen eta memoria orogenikoaren begizta batean batzen direla ematen duen. Eta azken horretan biltzen zen eta biltzen da, oraindik ere, Albertoren lanaren erronka iraultzailea.

Haren marrazki, eskultura eta eszenografiak garai hartan ezkeraren alternatiba artistikoaren oinarri ziren errealismo sozial eta politikoaren oinarrietatik urruntzen ziren heinean, Josep Renau eta Antonio Rodríguez Lunarekin eztabaida ospetsu batean murgildu zen Alberto. Polemika horren eszenatokia *Nueva Cultura* valentziar aldizkari orrialdeak izan ziren. 1935ean izan zen hori, eta, bertan, ikuspegi politikoko arte konprometitua inguratu behar zuen izaera formalari buruzko gogoeta egiten zen<sup>19</sup>. Hiru artistak alderdi ideologiko berean kokatuta bazeuden ere, forma abstraktuekiko joera aurpegiratu zioten Renau eta Lunak Albertori. Edonola ere, Alberto bere solaskideen ideal eta estrategiekin erabat inplikaturik bazegoen ere, errealismo soziala eta satira politiko garratza landu izan zituen, eta lantzen jarraitzen zituen, *Octubre* eta *Nueva Cultura* aldizkarietan agertutako marrazkiek erakusten duten bezala.

Albertoren hizkuntza vallecarra 1932an eta 1933an ikusi zuten Kopenhagen eta Berlinen, hiri horietan Artista Iberiarren Elkarte berpiztuak antolatutako erakusketetan parte hartu baitzuen. Plataforma modernizatzaile

16 Hainbat bilduma partikularretan zirriborro ugari daude 1933 eta 1936 bitartean Lope de Vegaren *Fuenteovejuna* lanaren dekoratu eta figurinetarako eginak. La Barracak Espainiako hainbat hiritan antzetzatu zuen lan hori.

17 Aipatzekoa da, halaber, Vallecasko hizkuntzan egin zituela hainbat lanetarako dekoratuak: *La romería de los cornudos* (1933, MNCARS), Madrilén Ignacio Sánchez Mejíasen eta Argentinaren konpainiak antzetzua, oso-osorik iritsi dira gaur egun arte; Cervantesen *Numancia* laneko dekoratuetarako zirriborroak (1936, Banco Santander Bilduma), Valentzian antzetzua; Altolaguirre eta Bergamínen *Las Germanias de Valencia*, 1937an Valentzian antzetzua, haren argazkiak baino ez dira ezagutzen; eta Parisen antzetzekoa zen beste *Fuenteovejuna* bat (1937, bilduma partikularra), baina azkenik ez zen antzetzua.

18 1930eko hamarkadako vallecar eskultura deituaren arteak lau baino ez dira iritsi gaur egun arte (bi MNCARSen bilduma partikular batean, eta beste bat Bartzelonako MACBAn), baina, hainbat iturriren arabera, badakigu beste hamabost egin zituela. Bi dimentsioko lanari dagokionez, hogeit hamar marrazki eta akuarela inguru gordetzen dira bilduma partikular eta publikoetan, nahiz eta beste hamabi lanen berri ere eman izan den.

19 Eztabaida hori guztia MNCARSaren antologiko handiaren katalogoan jasota dago (Madril/Toledo/Bartzelona 2001, 411., 435.-443. or.).

hura (*de facto*) gobernu errepublikanoak babesten zuen<sup>20</sup>. Baina Albertoren nazioarteko aurkezpen gogoan-garriena Parisen izan zen, 1937an, *Exposition Internationale des Arts et Techniques dans la Vie Moderne* nazioarteko erakusketan, hain zuzen ere.

Gerra Zibila bete-betean zela antolatu zen erakusketa, eta handik gutxira Espainiarekin gatazka sutuan jardungo zuten herrialdeek adi eta larri begiratzen zioten espainiarren parte-hartzeari. Eta vallecarrak hizkuntza bisual garbiena Espainiar Pabiloiaren<sup>21</sup> sarreran zegoen: *Espainiar herriak izar batera doan bide bat du* [6. ir.], eskultura erraldoi eta totemikoa. Josep Maria Sert eta Luis Lacasak diseinatu zuten pabiloia, eta garai hartan Gobernu Errepublikanoaren Arte Ederren zuzendari nagusia zen Reanuren fotomuntaketa politiko al-dakorrek apaintzen zuten. Eraikin txiki eta funtzionalaren barruan –benetako *agitprop* makineria– funtsezko lanak ere erakutsi ziren, hala nola Picassoren *Guernica*, Miróren *Nekazari antifaxista eta gizarte iraultza*, Calderren *Merkurio iturria* eta Julio Gonzálezen *Montserrat*, jarduera hartarako berariaz osatuak, eta baita errepublikaren kausari leial jarraitzen zioten artista guztien lan ugari ere. Hain zuzen ere, obra haien erakusketa berritu egiten zen aldian-aldian. Eraikin hartan Albertok arte herrikoien saileko apalak diseinatu zituen, vallecarrak formadunak<sup>22</sup>.

1938ko irailean, Sobietar Batasunera joan ziren Alberto, Clara Sancha emaztea eta Alcaén semea. Alberto irakasle gisa aritu zen bertara eramandako haurrentzat. Horrela hasi zen eskultorearen erbesteraldia, 1962an hil arte iraun zuena<sup>23</sup>.

Familiak Moskun hartu zuen lehenbizi bizilekua, baina 1941. eta 1943. urteen artean Bashkiria Sobietar Errepublikara joan behar izan zuten Bigarren Mundu Gerraren gertaeren ondorioz, izan ere, sobietar herrialdea gerra eremu bihurtu zen. 1943. urtearen amaieran, azkenik, Moskura joan ziren berriz ere, behin betiko.

Erbesteraldi haren hasieran, Albertok margolari eszenografiko gisa jardun zuen batez ere<sup>24</sup>, baina natura hil figuratiboak ere egin zituen, eta haiek ez zeuden gerra arteko aldiaren modernotasuna artikulatu zuten errerealismo magikoko nazioarteko joeretatik kanpo [7. ir.]<sup>25</sup>. Hala eta guztiz ere, eten egin zuen eskulturaren alorreko jarduera bolada batez, haren formek iragartzen zuten hizkuntza abstraktua ez baitzitzaizen egokitzen sobietar artearen jarraibide ofizialei.

Uko moduko hura edo, zehatzago, «abstentzio» moduko hura ez zen, ordea, zentsura egoera baten emaitza soilak izan, Albertok gogo onez onartu baitzuen errerealismo sozialista deiturikoaren kontrakoa ez zen hizkuntzaren erabilera<sup>26</sup>. Edonola ere, begien bistakoa da Stalinen heriotzaren ondoren eta, batez ere, 1956an gertatutako distentsio sintomen ondoren (Alderdi Komunistaren XX. Biltzarraren ondoren), eskultore lanari ekin ziola berriro ere artistak, eta poliki-poliki Bigarren Errepublikaren garaian vallecarrak plastikari baliatu zituen formei berpizten utzi ziela.

---

20 Errepublikaren garaian Iberiar Artisten Sozietateari buruzko azterketa osoena Pérez Segurarena da, 2002.

21 Albertoren erakusketa antologikoa zela-eta, MNCARSen (Madril/Toledo/Bartzelona 2001), museoaren fatxadaren aurrez aurre Albertoren monolitoaren erreproduzioa egin zen (desagertua gaur egun), 1.1 eskalan (13 metro altu). Eta han jarraitzen du kokatuta. Jorge Ballester artistak egin zuen. Erreproduzio hartarako MNCARSek duen jatorrizko maketa zein Dora Maar eta beste berriemaile batzuek egindako argazkiak hartu ziren erreferentziatzat. Erakusketa haren ondoren, zedrozko maketa txiki bat agertu zen, Albertok berak Miróri Parisen oparitua eta gaur egun bilduma partikular batean dagoena.

22 1937ko Parisko Erakusketa Unibertsaleko espainiar pabiloiari buruzko azterketa osoena MNCARSek antolatutako erakusketaren katalogoa da, Josefina Alix komisario zela (Madril 1987).

23 Albertok Sobietar Batasunean izandako ibilbide artistikoari eta bizitza-ibilbideari buruzko azterketa zehatzena MNCARSeko antologikoaren katalogoko Concha Lombaren testuan dago: Madril/Toledo/Bartzelona 2001, 73.-112. or.

24 Albertok Sobietar Batasunean egindako produkzio eszenografiko ugaria aztertzen ari dira oraindik ere. Lan egin zuen Kamerni Antzokian, Miniaturen Antzokian, Antzoki Ijitoan, Haurren Antzokian, Ossoaviagin Antzokian eta baita Maiakovski Antzokian ere.

25 Natura hil haietako zazpi eta autoerreturatu bi MNCARSeko erakusketa antologikoan erakutsi ziren (Madril/Toledo/Bartzelona 2001). Lan haien errerealismo modernoak, 1930eko hamarkadako hainbat europar esperientziaren parekoa izan zenak, interes handia sortu zuen, eta orain dela gutxi arte «abangoardiako hizkuntzaren ukazio» topikoaren azpian ezkutatuta egon da.

26 Hainbat aldiz, Alcaének, Albertoren semeak, hitzez berretsi izan du artistaren produkzioak errerealismoranzko bidea hartu zuela.



6. Alberto Sánchez (1895-1962)  
*Espainiako herriak izar baterako bidea dauka lanerako maketa, 1937*  
Igeltso beltz patinatua. 184,5 x 32 x 33 cm  
Centro de Arte Reina Sofía Museo Nazionala, Madril  
Inb. zenb.: AS11424



© Babestutako materiala

7. Alberto Sánchez (1895-1962)  
*Natura hila*, 1949-1954  
 Olioa mihisean. 50,7 x 62,5 cm  
 Bilduma partikularra

Rafael Alberti, Juan Rejano, Pablo Neruda, Louis Aragon, Pyotr Konchalovsky eta beste intelektual eta artista asko igaro ziren urte horietan Albertoren Moskuko etxetik. Albertok berak fabrikatzeko eta margotzeko agindu zituen espainiar inspirazioko altzariekin eta azulejuen imitazioekin apaindua zuen etxea. Etxe txikia eta apala zen, baina haren seme Alcaének esan ohi zuen bezala, ordura arte eskultorearen eguneroko bizitzako aterpe izandako tokiak baino askoz ere duinagoa zen. 1957an Alberto Pekinera joan zen bidaian, Luis Lacasarekin batera.

1956. eta 1957. urteen artean Albertok hogeai eskultura inguru egin zituen eta Kózintsev-en *On Kixote* filmeko aholkulari jardun zuen<sup>27</sup>; 1958. eta 1960. urteen artean beste dozena bat eskultura egin zituen [8. eta 9. ir.]; eta, azkenik, 1960. urtetik 1962an hil zen arte beste hamar bat<sup>28</sup>. Horietan guztietan berpiztu ziren vallecarr unibertsoan sortutako formak, eta Albertoren testuinguru natural eta antropologiko berriari zegozkion beste batzuk hibridatzen hasi ziren. Horrekin batera, bi dimentsioko lanak egin zituen, eta, horietan, vallecarr hizkuntza bisual horrek, errusiar paisaia ere sustraitua zenak, bere eskulturetan erakutsitako iruditeria gogoratzen duten lekuak, figurak edo monumentuen proiektuak erakusten ditu.

Espainiar memoria historikoaren arboletatik kanpo, frankismoa arduratu baitzen gerraostean hura ezabatzear, Albertoren izena narrazio historiografikorako berreskuratzen hasita zegoen hirurogeiko hamarkadaren erdialdean<sup>29</sup>. 1970eko maiatzean Arte Garaikideko Espainiar Museoa izandako erakusketa antologikoaz geroztik, haren presentzia sendotzen hasi zen<sup>30</sup>. Gaur egun, ezinbesteko erreferentziatzat hartzen da aho batez, XX. mendearen lehenengo erdialdeko espainiar arteari buruzko irudi arrazoitua osatzeko orduan.

27 Sobietar zinemagilearekin izandako lankidetzari hori eta Espainian egindakoak errusiar produkzioan iraun izatea Albertori buruzko beste erakusketa monografiko baten argumentuak izan ziren: Albacete/Kordoba 2005.

28 Lan horietako ia guztiak erakutsi ziren MNCARSeko erakusketa antologikoan: Madril/Toledo/Bartzelona 2001, 108.-331. or.

29 Funtsezkoak izan ziren Valeriano Bozalek garai hartako artearen inguruan egindako lehenengo azterketa zorrotzak: Bozal 1965, Bozal 1967.

30 Madril 1970. Albertok XX. mendeko espainiar arteari buruzko kontakizunetan izan zuen protagonismoaren behin betiko berrespena Bilboko Arte Ederren Museoko erakusketa antologikoaren ondoren gertatu zen (Bilbo 1997), eta, batez ere, hainbatean aipatutako MNCARSeko erakusketa antologikoaren ondoren (Madril/Toledo/Bartzelona 2001).

© Babestutako materiala



8. Alberto Sánchez (1895-1962)  
*Kaukasoko eperra*, 1957-1958  
Egur polikromatua. 44 x 13 x 32,5 cm  
Centro de Arte Reina Sofía Museo Nazionala, Madril  
Inb. zenb.: AS08112

© Babestutako materiala



9. Alberto Sánchez (1895-1962)  
*Zezena eta paisaia*, 1959  
Egur, metal eta burdina polikromatua  
57,5 x 29,5 x 28 cm  
MACBA bilduma. MACBA Fundazioa, Bartzelona  
Inb. zenb.: 0042

## Alberto, Bilboko Arte Ederren Museoan

Bilboko Arte Ederren Museoan dauden Albertoren bi lanak haren bizitzako azken bi urteetan egindakoak dira. Aipatutako lanen datazioa (1960 eta 1962) parametro kronologiko zorrotza eta fidagarria da, eta artistaren seme bakarrak, Alcaén Sánchez Sanchak, halaxe berretsi du, gaztaroan lan haiek egiteko prozesuaren lekuko zuzena izan baitzen. Erbestean egindako eskultura-lanei dagokienez, Alcaének argazkien lekukotasuna du, eta, horien bitartez, esan liteke Albertok Sobietar Batasunean egindako hiru dimentsioko lanak aurretik aipatutako hiru aldietakoak direla<sup>31</sup>.

### Otidun emakumea

Ezizen horrekin ezagutzen den izenbururik gabeko eskulturak Albertoren eskulturagintzan oso presente dagoen gai batekin du lotura: amatasunaren gaiarekin, hain zuzen ere. Baina, aldi berean, totemaren irudira garamatza, eta, orobat, izaera monumentaleko egitura bat irudikatzen du, ardatz bertikalen inguruan antolatutako figuren bitartez. Toledotarraren produkzioaren barruan ibilbide luzea duten hiru erreferente dira horiek.

Amatasuna goizdanik agertzen da Albertoren lanetan, eta hainbat adibide adierazgarri daude horren erakusgarri. Badakigu 1925eko Iberiarren erakusketan, adibidez, *Amatasun* bat egon zela, planoen bitartez eraikitakoa<sup>32</sup>. Garai hartako prentsan argitaratutako erreproduzioei esker, halaber, *Monumentua haurrei* (1929) lanaren oinarrizko zirriborroa ezagutzen dugu, Eskultura Lehiaketa Nazionalerako aurkeztu zuena 1930ean; haren figura zentrala amatasuna da, zeinetan argi eta garbi hautematen den vallecarraldiko produkzioan nagusitu zen hizkuntza biomorfikoa. 1933an, monumentu horren amatasuna puntu-ateratzaile batek zizelkatu zuen Noveldako kareharrian, eta MNCARSen bilduma osatzen du gaur egun [10. ir.]. Sobietar Batasunean egindako eskulturetan, haurra duen emakumearen gaia agertzen da berriro ere, eta hala gertatzen da 1958. eta 1960. urteen artean egindako pieza batekin, modu esplizituan eratzen baitu argumentu hori<sup>33</sup>. Edonola ere, Albertoren ibilbide osoan presentzia nabarmena izan zuen emakumearen figurak, esanahi sinbolikoko poliedro baten bitartez azaldua: ama, maitalea, gaztelar baserritarra... Bilboko Arte Ederren Museoaren eskulturetan, amatasunaren ideia adierazteko, emakumearen figura konnotatuak izaki txiki bati eusten dio, itxuraz, eskuineko besoan; eta hori, aldi berean, figura nagusiaren ezker aldean ikusten den beste figura batek (pixka bat handiagoa) gainditzen du.

Agerikoa da totemak, ikuspegi metaforikotik «objektuen, izakien edo formen garapen bertikal» gisa hartuta, adierazpen paradigmatikoa izan zuela *Espaniarrak herriak izar batera doan bide bat du* (1937) monolitoan. Baina totema ohikoa izan zen Albertorengan ia hamarkada bat lehenagotik ere. Horren erakusgarri dira *Monumentua haurrei* aipatutako proiektua osatzen duten formatu asko, 1929. eta 1931. urteen artean iturri monumentaletarako egindako zenbait proiektu<sup>34</sup>, *Landa-giroko emakumearen ikurra, bide batean, euritan* (1931-1932) [11. ir.] edo, erbestera zen arte, Albertok antzerki-lanetarako egindako dekoratuen zirriborroetan etengabe agertzen diren osagai totemikoak. Errusiar aldiaren ekoizpenean, hainbat totem-forma agertu ohi dira, eta hala ikus liteke *Errusiar paisaia* olioan (c. 1947, bilduma partikularra) edo hainbat eskulturetan, nola diren *Belaya ibaiko seinale-zutoina* (1958-1959) [12. ir.], *Hegatxabalaren apeua* (1958-1969) [13. ir.], *Sustraiaren ehiztaria* (1960-1962, Museo Patio Herreriano, Valladolid) eta *Oilarra eta oiloa* (1960-1962, MNCARS).

31 1956-1957, 1958-1960 eta 1960-1962. Horrez gainera, aurretik egindako pieza gutxi batzuk daude (1949. eta 1956. urteen bitartean). Esate baterako, *Miguel Hernández, Polizia-eleberrien egilea, Txakurra eta tximinoa* eta *Mandatuen txoria* (bilduma partikularretan guztiak).

32 Gaur egun ez da ezagutzen non dagoen, baina garai hartako prentsan erreproduzitu zen eta baita Madril/Toledo/Bartzelona 2001ean ere, 31. or.

33 *Amatasuna* (bilduma partikularra) lanari buruz ari gara, Madril/Toledo/Bartzelona 2001ean erreproduzitua, 310. or.

34 Madril/Toledo/Bartzelona 2001ean erreproduzitu ziren bilduma partikular bateko hirurak bezala (225. eta 225. or.).



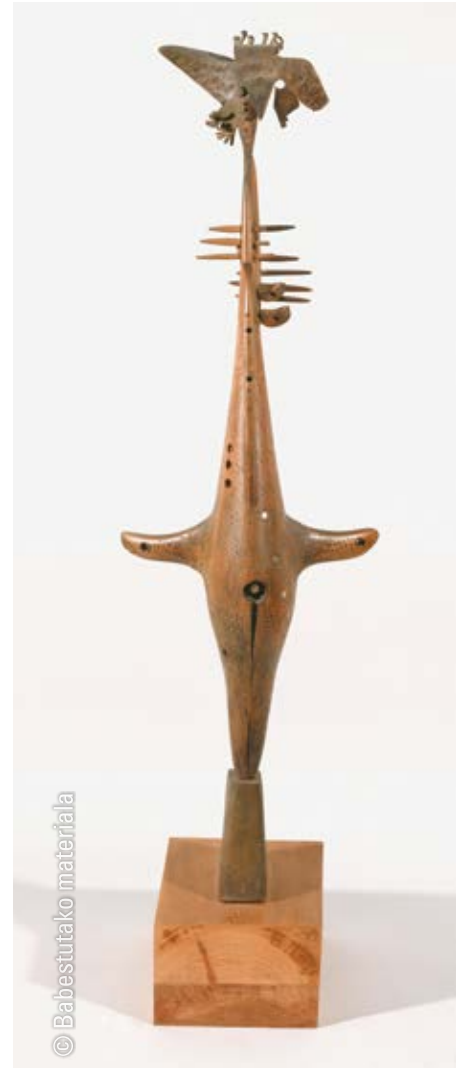
10. Alberto Sánchez (1895-1962)  
*Amatasuna*, 1929-1933  
Novelda harria. 90,5 x 21,5 x 14 cm  
Centro de Arte Reina Sofía Museo Nazionala, Madril  
Inb. zenb.: AS00625



11. Alberto Sánchez (1895-1962)  
*Landa-eremuko emakume baten ikurra, bide batean, euritan*, 1931-1932  
Igeltzu polikromatua. 69,3 x 20 x 10 cm  
MACBA bilduma. MACBA Fundazioa, Bartzelona  
Inb. zenb.: 0043



12. Alberto Sánchez (1895-1962)  
*Belaya ibaiko seinale-zutabea*, 1958-1959  
 Egurra, banbuzko orratzak, kobrezko haria eta plastilina. 93,5 x 54 x 18 cm  
 Centro de Arte Reina Sofía Museo Nazionala, Madril  
 Inb. zenb.: AS11391

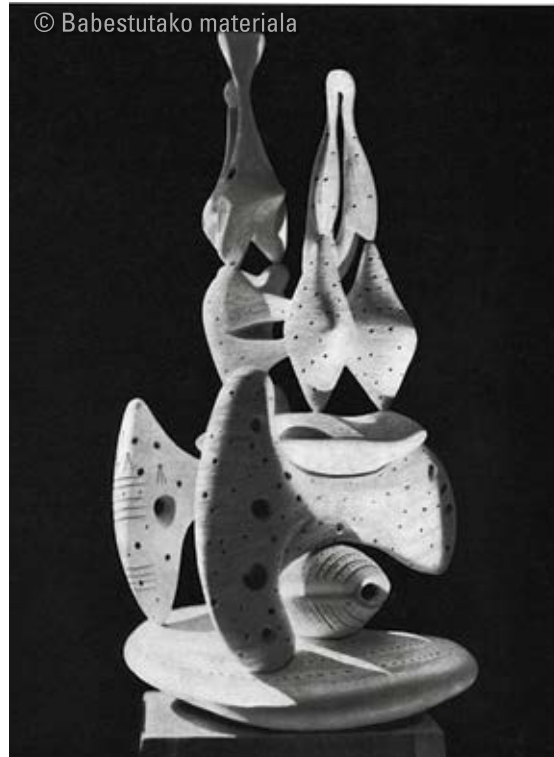


13. Alberto Sánchez (1895-1962)  
*Larretxori-erakarlea*, 1958-1960  
 Haritz-egurra eta burdinazko xafla. 92,5 x 29 x 18 cm  
 Centro de Arte Reina Sofía Museo Nazionala, Madril  
 Inb. zenb.: AS11392





14. Alberto Sánchez (1895-1962)  
*Eskultura ukituetarako estudioa*, 1960-1962  
 Arkatza paperean. 37,5 x 28,5 cm  
 C.A.C.-Museo Patio Herreriano, Valladolid



15. Alberto Sánchez (1895-1962)  
*Monumentua txoriei*, 1931-1932  
 Ez dakigu non dagoen

Eta hori guztia eskulturen adibide nabarmenenak jartzearen, izan ere, bi dimentsioko lan askotan etengabe agertzen dira gehigarri bertikal horiek.

*Otidun emakumea* lanean nabarmen hautematen da egitura totemikoa, formak modu fisiko eta esplizituan gehituz eraikita baitago, eta forma horien sugestio figuratiborako gaitasunek hegatzabalen apeuak, adarrak, txoriak... iradokitzen dituzte, eta, batez ere, eskulturaren ezizenean aipatzen den goiko aldeko «oti» hori [14. ir.].

Ardatz bertikalen inguruan eratutako figuren bitartez egituratu duen izaera monumentaleko konposizioaren adierazpenari dagokionez, oso presente dago *Otidun emakumea* lanean, bertako hiru konposizio-ardatzen bitartez, eskulturak itxuraz ekarri nahi dituen hiru izakien bitartez, eskema figuratibo sintetikoaren bitartez (emakume bat eta bi haur). Edonola ere, «otia» irudikatzen duen segmentu horizontal nabarmenak errematatu eta neutralizatu egiten du taldeak oinarritik bertatik duen bertikaltasuna. Konposizio-formula horren aurrerariak ere ugariak dira. *Monumentua haurrei* lanaren aipatutako zirriborroan ere aurkituko dugu; izan ere, ikus daitekeenez, Albertok garai horrez gozotik erabilitako forma gehienek oinarria izan zen. *Monumentua txoriei* (1931-1932) [15. ir.]<sup>35</sup> funtsezko lanean agertu zen berriro ere, eta baita 1929-1931<sup>36</sup> urteetako iturri monumentaletarako aipatutako proiektuetan ere; baina, batez ere, erbesteko lanetan, eta besteek baino

35 Ez da ezagutzen non dagoen. Erreprodukzioa Martin 1964, 13. or., eta Madril/Toledo/Bartzelona 2001, 62. or.

36 Cfr. 37. oharra.



16. Alberto Sánchez (1895-1962)  
*Bakearen monumentuaren proiektua*, 1960-1962  
Egurra. 137 x 65 x 40 cm  
C.A.C.-Museo Patio Herreriano, Valladolid



17. Alberto Sánchez (1895-1962)  
*Dantzaria* (Goi-erliebea, emakumezkoaren irudiarekin),  
 1927-1929  
 Igeltsu polikromatua. 100 x 40 x 21,5 cm  
 Centro de Arte Reina Sofia Museo Nazionala, Madril  
 Inb. zenb.: AS11422

hobeto adierazten du hori *Bakearen monumenturako proiektua* (1960-1962) lanak [16. ir.]. Edonola ere, soilik bi formaren protagonismoan oinarritutako lanen eskema ere askoz ohikoagoa da Albertoren ekoizpenean (orain aipatzen ari garen lanean ere nolabait adierazten da; izan ere, haur txikiaren formak erraztasun bisualaz egiten du bat emakumearen formarekin).

*Otidun emakumea* lanean, arotzeria mihizatuaren pertzepzioaren bilaketak garrantzi handia dauka. Ia-ia usaindu daitekeen zuraren pertzepzioa eta eskuilaren jardueraren ondorioz entzuten den hotsa memorian ainguratutako sentimen erreferente gisa atzematen dira.

Lan honetan garrantzi handia dute, halaber, zulo biribil ugariak; izan ere, zulo horiek Albertok hogeiko hamarkadaren amaieraz geroztik erabilitako zeinuen hiztegiara garamatzate –hiztegi hori agertzen den lehenengo aldiak bat *Dantzaria (Goi-erliebea emakumearen figurarekin)* lana izan zen, 1927-1929 urteetako [17. ir.], eta vallecarrak garaiko lanetan errepikatu zen berriro ere—; baina, horrez gain, horietako zulo batzuk Picassoren kubismo sintetikoaren zuloekin daude erlazionatuta, Max Ernestek bere garai surrealistan margotuekin edo 1929. urtearen aurreko Dalík bere lanetan aspertu arte errepikatu zituen haiekin, hain justu.

Zutoina da *Otidun emakumea* laneko azken xehetasun deigarria. Gorputz geometrikoen makla bat da, Albertok 1925. urteko Iberiarren erakusketan aurkeztutako eskulturen nahitako zutoinetara garamatzala dirudiena<sup>37</sup>.

37 Erreproduzioak Madril/Toledo/Bartzelona 2001, 31., 194.-199. or.

## Figurak paisaiekin

Tamaina handiko *gouache* honen izenburu deskriptiboak Albertok erbesteko garaian, baina baita bere karre-  
ra osoan ere nolabait, landutako ikonologiaren barruan gehien errepikatzen diren bi alderdi aipatzen ditu:  
figura eta paisaia [18.-20. ir.].

Lan guztiz berezia da, baita aurretiko ikuspegitik ere; izan ere, lanaren tamaina izugarriak (guztiz ezohikoa bi  
dimentsioko lanetan –artistaren muga ekonomikoengatik eta espazioari dagozkionagatik–) toledotar artistak  
sorkuntzaren alorrean izan zuen helburu etengabea erakusten du: bere eskultura guztiak naturaren benetako  
eskalarekin jarduteko xedez osatutako lan monumentalen haziak izan zitezkeen. Edo bi dimentsioko bere la-  
nek «fisikoki erakartzeko» adinako magnitudea izan zezaketen, bere eszenografietako antzezenetan ohikoa  
zen moduan. Era horretara, haren lanetan, baita desiderata hutsa izanda ere, artearen eta bizitzaren arteko  
fusio ia fisikora iristeko bidea zen eskala. Eragindako fusio bat, ez imajinaziozko komunikazioaren eremuan  
(Albertoren lan guztietan hautematen den asmoa), baizik eta ikuslearen eta lanaren arteko nahasmendu  
fisikoan finkatutako esperientzia estetikoaren emaitza zuzena.

Era horretara, *gouache* izugarri honetan erakusten den tamaina zein gaiaren eta formaren erreperitorioa  
kontuan hartuta, esan liteke Albertoren poetikaren benetako paradigma *Figurak paisaiekin* lana dela.

Lan honetan irudikatutako paisaia memorian barrena egindako bidaia saihestezina da. Itakara egindako  
itzulera da, eta Albertok, bere ontzia behin betiko portura iristen ari dela dakien Odiseoaren antzera, jato-  
rriko vallear paisaiekin identifikatzen du berriro ere. Era horretara, estepan sakabanatuta dauden mui-



18. Alberto Sánchez (1895-1962)  
*Marrakzi kosmikoa*, 1958-1960  
Akuarela paperean. 58 x 60 cm  
Banco Santander bilduma



19. Alberto Sánchez (1895-1962)  
*Emakume nekazaria, dantzatzen*, 1958-1960  
 Tinta txinatarra eta akuarela paperean. 56 x 39,5 cm  
 ICO bildumak, Madril  
 Inb. zenb.: 5082



20. Alberto Sánchez (1895-1962)  
*Hiru emakume, paseatzen*, 1956-1958  
 Tenpera eta tinta txinatarra paperean. 63 x 45 cm  
 ICO bildumak, Madril  
 Inb. zenb.: 5082

noek mugari sakratu gisa izendatzen dute, Vallecasko Almodóvar muinoaren antzera, han sortu baitzuen bere poetika, Bigarren Errepublikaren atarian. Ildoek eta soroek Toledoko lurretan berak bizi izan zuen nekazari-errealitatea iradokitzen dute. Landare mehez inguratutako ibaiek lautada igarotzen dute, Gaztelako estepa tatuatzen duten sestra-kurbekin batera. Albertok, Gerra Zibiletik ebakutua izaterakoan, Levanteko bidean ikusi zituen kurben antzekoak. Azala kenduta duten zuhaitzak, Albertok bere idatzietan hitzen bitartez marrazten dituenaren antzekoak; eta horiek, batzuetan, beren adarrak jaso eta historiak erauzitako dafne egarberak balira bezala itxuraldatzen dira. Osagai horiek guztiek kiribil moduko bat eratzen dute, espiral zentrifugo baten antzera eratzen dena azkenik:

Toledotar iruditeria -> Vallecasko -> Gaztela -> Levante -> Errusia ->  
 -> Infinitua ->  
 -> Errusia -> Levante -> Gaztela -> Vallecasko -> Toledotar iruditeria

*Gouachean* txertatutako figurei dagokienez, paisaiak emandako ibilbidea baino ez dute berriro hartzen, eta, aldi berean, Albertoren lan guztian sakabanatutako argumentu-errepertorioa laburbiltzen dute. Era horretara, zezen bat, lehenengo planoan esplizitua, geometria gorrian egituratzen da distantzia erdira kokatzen denean. Emakumeak, eskuineko aldean nolabaiteko mimesis agertzen direnak, abstraitu egiten dituzte fisonomiak ezkerrean, eta zuhaitz, ijitoen kanpaleku edo uharteetako monumentu bihurtzen dira, pasaiaren eszenografia sinbolikoaren gainean zapiak astinduz. Edo totem natural bihurtzen dira, ofertorioko bihotz batetik irteten den bandera gorria astintzen dutenak. Edo fardo bat daraman obalo biomorfo bihurtzen da, bere mantuaren barrutik aurpegi bat erakusten duena, edo esku-atzapar bat, bihotz erraldoi bat edo emakume-sexu bat horizontera zabalik, saetera baten antzera.

Laburbilduz, *Figurak paisiarekin* epilogo erako benetako *summa* da. *Finale* bero moduko bat, zeinak, sormenezko ibilbide baten azken tartean, sinfonia bat ixten duten konpasak balira bezala, ibilbide horretan igarotako lurralde estetikoak laburbiltzen baitu.

## BIBLIOGRAFIA

### **Albacete/Córdoba 2005**

*Memoria rusa de España : Alberto y El Quijote de Kózintsev*. [Erak. kat., Albacete, Museo de Albacete; Córdoba, Palacio de la Merced]. Jaime Brihuega ; Alcaen Sánchez (arg.). Madrid : Sociedad Estatal de Conmemoraciones Culturales ; Toledo : Empresa Pública Don Quijote de La Mancha 2005 ; Córdoba : Fundación Provincial de Artes Plásticas Rafael Botí, 2005.

### **Alberto 1933**

Alberto. «Palabras de un escultor», *Arte*, Madrid, época 2, 2. zenb., 1933ko ekaina, 18-19. or.

### **Alberto 1975**

—. *Palabras de un escultor*. Valencia : Fernando Torres, 1975.

### **Alicante 2011**

*Forma, palabra y materia en la poética de Vallecas*. [Erak. kat., Alicante, Museo de Bellas Artes Gravina]. Jaime Brihuega (zuz.). Alicante : Diputación de Alicante, 2011.

### **Azcoaga 1977**

Enrique Azcoaga. *Alberto*. Madrid : Servicio de Publicaciones del Ministerio de Educación y Ciencia, 1977.

### **Bilbao 1997**

*Alberto Sánchez, 1895-1962 : dibujos*. [Erak. kat.]. Jaime Brihuega (aut.). Bilbao : Bilboko Arte Eder Museoa = Museo de Bellas Artes de Bilbao, 1997.

### **Bozal 1965**

Valeriano Bozal. «El escultor Alberto Sánchez», *Cuadernos Hispanoamericanos*, Madrid, 189. zenb., 1965eko iraila.

### **Bozal 1967**

—. *El realismo plástico en España de 1900 a 1936*. Madrid : Península, 1967.

### **Brihuega 1980**

Jaime Brihuega. «La harina mágica del toledano Alberto», *Almud : revista de estudios de Castilla la Mancha*, Ciudad Real, 3. zenb., 1980, 5-42. or.

### **García García 2005**

Isabel García García. *Orígenes de las vanguardias artísticas en Madrid, 1909-1922*. Córdoba : Diputación, Fundación Provincial de Artes Plásticas Rafael Botí, 2004.

### **Gómez Cedillo 1992**

Adolfo Gómez Cedillo. *La escultura de Alberto Sánchez*. (Juan Antonio Ramírez Domínguezek bideratutako argitaratu gabeko doktore-tesia, Universidad Autónoma de Madrid, 1992).

### **Litoral 1971**

*Litoral : revista de la poesía y el pensamiento*, Málaga, 17-18. zenb., 1971 (número monográfico: «Homenaje al escultor Alberto»).

### **Madrid 1970**

*Alberto, 1895-1962*. [Erak. kat., Madrid, Museo Español de Arte Contemporáneo]. Madrid : Ministerio de Educación y Ciencia, Comisaría General de Exposiciones, 1970.

### **Madrid 1987**

*Pabellón español : Exposición Universal de París, 1937*. [Erak. kat.]. Josefina Alix Trueba (zuz. eta aut.). Madrid : Museo Nacional Centro de Arte Reina Sofía, 1987.

### **Madrid 1999**

*Alberto Sánchez y el cerro insomne*. [Erak. kat.]. Jaime Brihuega (aut.). Madrid : Galería Almirante, 1999.

### **Madrid/Bilbao 1995**

*La Sociedad de Artistas Ibéricos y el arte español de 1925*. [Erak. kat., Madrid, Museo Nacional Centro de Arte Reina Sofía; Bilbao, Museo de Bellas Artes de Bilbao]. Madrid : Museo Nacional Centro de Arte Reina Sofía ; Barcelona : Àmbit, 1995.

**Madrid/Toledo/Barcelona 2001**

*Alberto, 1895-1962*. [Erak. kat., Madrid, Museo Nacional Centro de Arte Reina Sofía; Toledo, Museo de Santa Cruz; Barcelona, Museu Nacional d'Art de Catalunya]. Jaime Brihuega ; Concha Lomba (zuz.). Madrid : Aldeasa : Museo Nacional Centro de Arte Reina Sofía, 2001.

**Martin 1964**

Peter Martin (Luis Lacasa). *Alberto*. Budapest : Corvina, 1964 (Pablo Picassoren hitzaurrea).

**Mateos 1926**

Francisco Mateos. «Esculturas populares de Alberto en el Ateneo», *El Socialista*, Madrid, 1926ko otsailaren 25a.

**Pérez Segura 2002**

Javier Pérez Segura. *Arte moderno, vanguardia y estado : la Sociedad de Artistas Ibéricos y la República, 1931-1936*. Madrid : Consejo Superior de Investigaciones Científicas ; Badajoz, Museo Extremeño e Iberoamericano de Arte Contemporáneo, 2002.

**Robles Vizcaíno 1974**

María del Socorro Robles Vizcaíno. «Aportaciones sobre Alberto», *Cuadernos de Arte de la Universidad de Granada*, 11. zenb., 21. fasz., 1974, 208-241. or.

**Toledo 1995**

*Alberto : encuentro en Toledo, 1895-1995*. [Erak. kat.]. Toledo : Ayuntamiento de Toledo, 1995.